



ภาคผนวก 36ข

แผนงานมวลชนสัมพันธ์ ประจำปี 2567



HOEI METAL (THAILAND) CO., LTD.

แผนการดำเนินงานกิจกรรมมวลชนสัมพันธ์ และ CSR ของโรงงานประกอบกิจการ หลอม รีด ดึง หรือทุบโลหะที่มีเหล็ก บริษัท โฮอี่ เมทัลประเทศไทย จำกัด

ลำดับที่ No.	ด้านมวลชนสัมพันธ์ / CSR	รายละเอียดการดำเนินงาน Activity	ผู้รับผิดชอบ Response by	เป้าหมาย Target	ระยะเวลาดำเนินงาน ปี 2567 / Operating period 2024											
					1	2	3	4	5	6	7	8	9	10	11	12
1	นำเสนอข้อมูลโครงการเข้าถึงประชาชน Present project information to the public	1.1 กิจกรรมวันเด็ก Children's Day Activities	HR & GA	Plan												
		1.2 กิจกรรมวันสงกรานต์ Songkran day activities		Actual												
		1.3 ถวายเทียนพรรษาในวันเข้าพรรษา Offering candles on Buddhist Lent Day		Plan												
		1.4 ทำบุญงานบุญ และทำบุญ Make merit at the Kathina and Pha Paa ceremony		Actual												
		2.1 สนับสนุนการศึกษาให้ทุนการศึกษา และมอบอุปกรณ์การเรียน-กีฬา Support education, provide scholarships and provide learning and sports equipment		Plan												
2	ด้านการศึกษาและกีฬา Education and sports	2.2 กิจกรรมด้านกีฬา sports activities	HR & GA	Actual												
		3.1 กิจกรรมมอบของขวัญเทศกาลปีใหม่ New Year's gift-giving activities		Plan												
3	เข้าพบผู้บริหารท้องถิ่น Meet with local administrators	3.2 กิจกรรมรณรงค์ด้านโรงรพศรเทศการสงกรานต์ Activities at the temple during Songkran Festival	HR & GA	Actual												
		4.1 เปิดให้ผู้แทนประชาชน/ผู้นำชุมชน/หน่วยงานเข้าเยี่ยมชมกิจการโรงงานปีละ 1 ครั้ง (หากมีการร้องขอ) Open to public representatives/community leaders/agencies to visit factory operations once a year		Plan												
4	นำเสนอข้อมูลโครงการเข้าถึงประชาชน Present project information to the public	5.1 ส่งเสริมการปลูกต้นไม้ในวันสิ่งแวดล้อม วันพ่อ วันแม่ วันเฉลิมพระชนมพรรษา 7.10 Promote tree planting on Environment Day, Father's Day, Mother's Day, and the Birthday Anniversary of His Majesty the King	HR & GA	Actual												
		5.2 สนับสนุนสินค้า OTOP ของหมู่บ้าน Support OTOP products of the village		Plan												
		5.3 อื่น ๆ other		Actual												

Remark..

Plan
Actual

01	01/07/2024	Ms. Pimpaporn	Ms. Ponthip
00	08/01/2024	Ms. Pimpaporn	Ms. Ponthip
Rev	Date	Update New Document Detail	Issued by Checked by



ภาคผนวก 37ข

กิจกรรมवलชนสัมพันธ์
ระหว่างเดือนกรกฎาคม-ธันวาคม 2567



กิจกรรมवलชนสัมพันธ์

เดือนกรกฎาคม – ธันวาคม 2567



กิจกรรมร่วมทำบุญวันเข้าพรรษา

วัดโคกลาน ม.3 ต.หนองกี่ และวัดบ้านทต ม.5 ต.หนองกี่



กิจกรรมปลูกต้นไม้และเลี้ยงอาหารกลางวันเด็กนักเรียน

เนื่องในโอกาสวันเฉลิมพระชนมพรรษา ๑๒ สิงหาคม ๒๕๖๗

สมเด็จพระนางเจ้าสิริกิติ์ พระบรมราชินีนาถ พระบรมราชชนนีพันปีหลวง



สนับสนุนของขวัญกิจกรรมกีฬา รร.ผู้สูงอายุ เทศบาลเมืองหนองก๊ก



กิจกรรมร่วมทำบุญงานกุศล วัดโคกลาน ม.3 ต.หนองกี่ และวัดศรีวนาลัย ม.6 ต.หนองกี่



สนับสนุนการแข่งขันกีฬาฟุตบอลเทศบาลเมืองหนองกี่



กิจกรรมมอบของขวัญเทศกาลปีใหม่ ผู้นำชุมชนท้องถิ่นและหน่วยงานราชการ





ภาคผนวก 38ข

สัดส่วนพนักงานและพนักงานท้องถิ่น

สัดส่วนพนักงาน และพนักงานท้องถิ่น(ปราจีนบุรี)

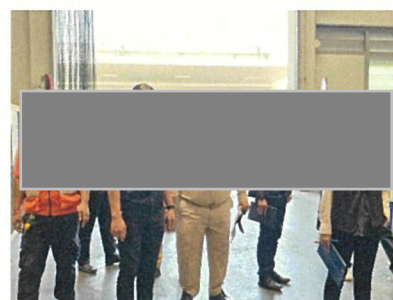
สัดส่วนพนักงาน	จำนวน (คน)	เปอร์เซ็นต์
คนไทย	3	7%
ปราจีนบุรี	33	77%
จังหวัดอื่น ๆ	7	16%
จำนวนพนักงานทั้งหมด	43	100%



ภาคผนวก 39ข

เอกสารแสดงการติดต่อเข้าเยี่ยมชมโครงการ

ภาพบรรยากาศคณะหน่วยงานราชการจังหวัดปราจีนบุรีเข้าเยี่ยมชมโครงการหลอมอะลูมิเนียม
ณ บริษัท โฮเอ เมทัล (ประเทศไทย) จำกัด
วันอังคาร ที่ 14 พฤษภาคม 2567





ภาคผนวก 40ข

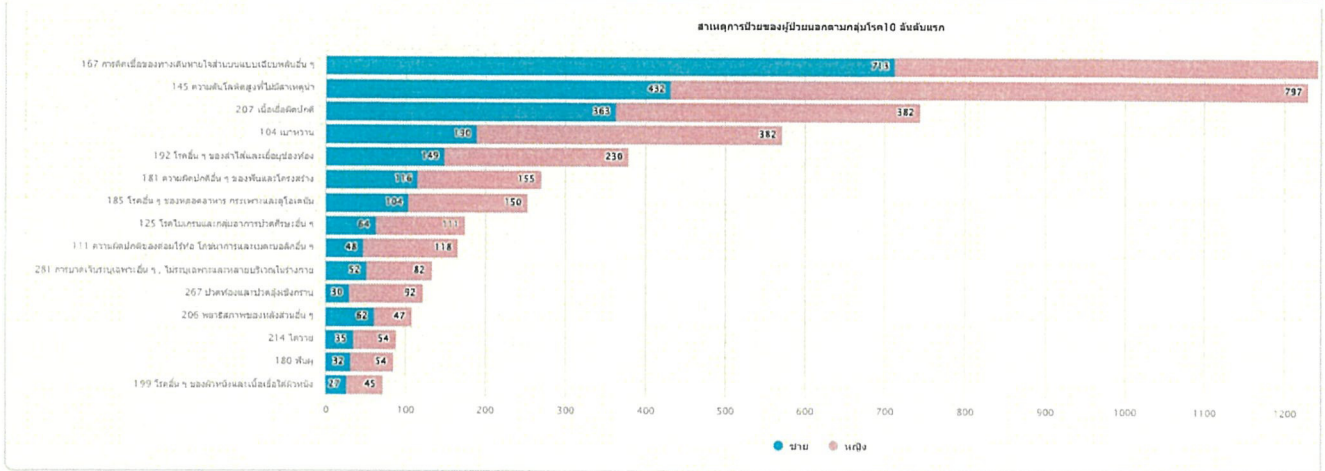
แบบฟอร์มบันทึกการเกิดอุบัติเหตุ



ภาคผนวก 41ข

ข้อมูลสถิติผู้ป่วยตามกลุ่มสาเหตุโรค

ปีงบประมาณ: 2567
 เขตพื้นที่/Service Plan :
 หน่วยงานในสังกัดกระทรวง:
 จังหวัด: กรุงเทพมหานคร
 เขตสุขภาพที่ 6
 จังหวัด: กรุงเทพมหานคร
 ปรากฏ: กรุงเทพมหานคร
 หน่วยงาน: 02327-โรงพยาบาลส่งเสริมสุขภาพตำบล
 ตกลง


https://hdcservice.moph.go.th/hdc/reports/report.php?&cat_id=491672679818600345dc1833920051b2&id=65fdb98bca9c344737fcb1fd4b64e9e5

1/2

ชื่อกลุ่ม(256โรค)	ชาย	หญิง	
167 การติดเชื้อของทางเดินหายใจส่วนบนเฉียบพลันอื่น ๆ	713	809	1,522
145 ความดันโลหิตสูงที่ไม่ได้ควบคุม	432	797	1,229
207 เอื้อเชื้อติดปกติ	363	382	745
104 เบาหวาน	382	382	764
192 โรคอื่น ๆ ของลำไส้และอวัยวะท้อง	149	230	379
181 ความผิดปกติอื่น ๆ ของหัวใจและหลอดเลือด	116	155	271
185 โรคอื่น ๆ ของหลอดเลือดอาหาร กระเพาะและลำไส้เล็ก	104	150	254
125 โรคไม่กรรมและกลุ่มอาการปวดศีรษะอื่น ๆ	64	111	175
111 ความผิดปกติของต่อมไทรอยด์ โรคเนื้องอกและเนื้องอกชนิดอื่น ๆ	48	118	166
281 การบาดเจ็บรุนแรงเฉพาะอื่น ๆ ไม่ระบุเฉพาะและหลายบริเวณในร่างกาย	52	82	134
267 ปวดท้องและปวดหลังเรื้อรัง	30	92	122
206 พยาธิสภาพของหลังส่วนอื่น ๆ	62	47	109
214 ไตวาย	35	54	89
180 หิน	32	54	86
199 โรคอื่น ๆ ของผิวหนังและเนื้อเยื่อใต้ผิวหนัง	27	45	72
รวม	2,417	3,508	

หมายเหตุ :: - การคำนวณ คำนวณ กลุ่มโรคนี้เป็นครั้งตามการวินิจฉัย โดยที่ dxtype=1 และรหัสหน่วยบริการ(10 อันดับโรคที่มารับบริการ/พบป่วย)
วันที่ประมวลผล :: 17 กรกฎาคม 2567



ภาคผนวก 42ข

แบบสำรวจความคิดเห็นประชาชนต่อการดำเนินงาน
ของบริษัท โฮเอ เมทัล (ประเทศไทย) จำกัด ประจำปี 2567

ผลการสำรวจความคิดเห็นของชุมชนที่คาดว่าจะได้รับผลกระทบด้านสิ่งแวดล้อม ประจำปี 2567

โรงงานหลอมอะลูมิเนียม (ส่วนขยาย ครั้งที่ 1) ของบริษัท โฮเอ เมทัล (ประเทศไทย) จำกัด

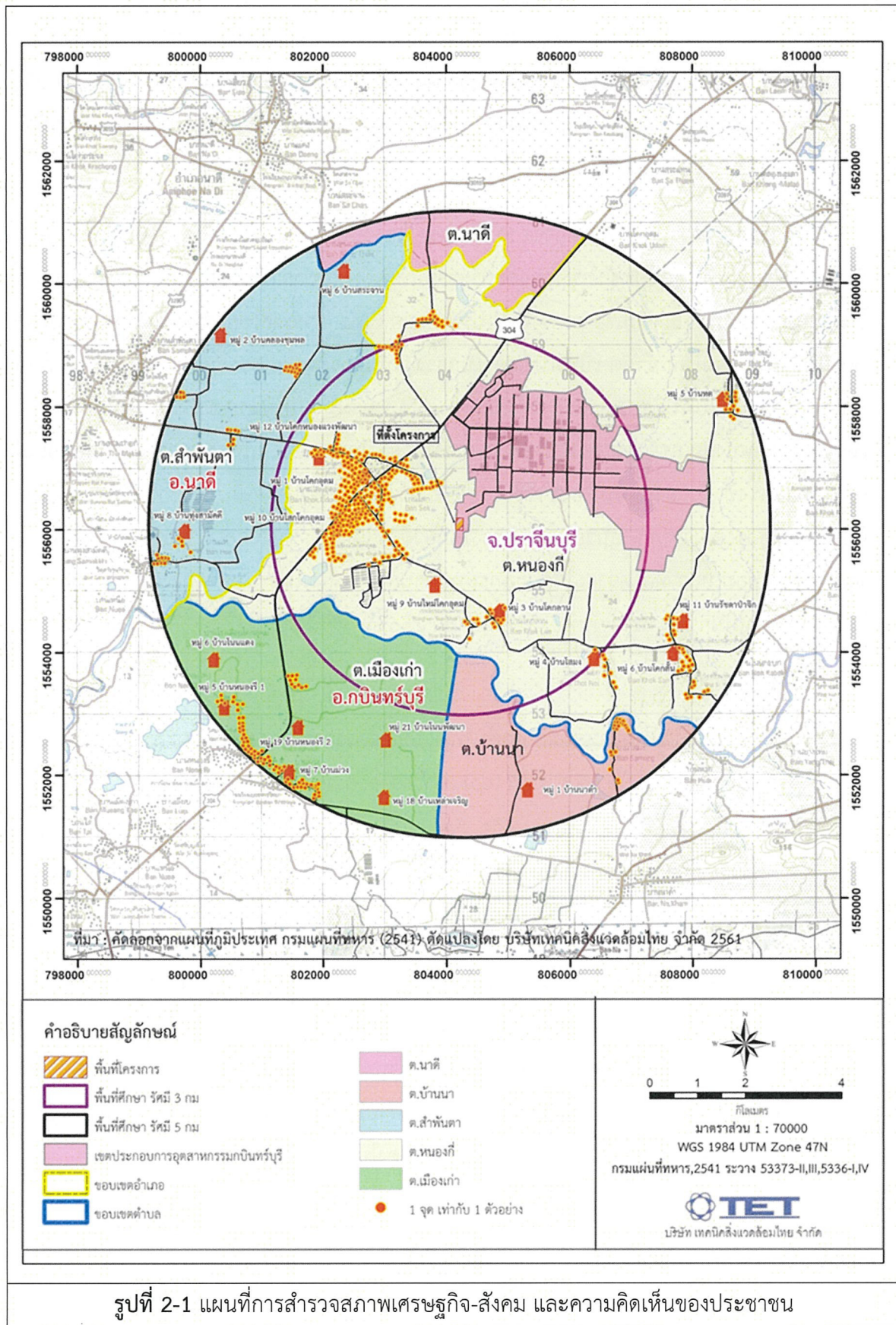
การสำรวจความคิดเห็นต่อการดำเนินงานของโครงการ โดยแบ่งการสำรวจออกเป็น 3 กลุ่ม ได้แก่ ตัวแทนหน่วยงานที่เกี่ยวข้อง ผู้นำชุมชนและประชาชนรอบพื้นที่โครงการในรัศมี 5 กิโลเมตร โดยรอบพื้นที่ตั้งโรงงานหลอมอะลูมิเนียม (ส่วนขยาย ครั้งที่ 1) บริษัท โฮเอ เมทัล (ประเทศไทย) จำกัด ได้มอบหมายให้ บริษัท เทคนิคสิ่งแวดล้อมไทย จำกัด เป็นที่ปรึกษาในการดำเนินการติดตามตรวจสอบคุณภาพสิ่งแวดล้อมและจัดทำรายงานการปฏิบัติตามมาตรการด้านสิ่งแวดล้อม ตามที่ระบุเป็นมาตรการแนบท้ายการพิจารณาเห็นชอบตามหนังสือเลขที่ ทส 1010.3/5439 ลงวันที่ 30 มีนาคม 2564 โครงการโรงงานหลอมอะลูมิเนียม (ส่วนขยายครั้งที่ 1) ของบริษัท โฮเอ เมทัล (ประเทศไทย) จำกัด ให้ดำเนินการสำรวจทัศนคติและความคิดเห็นของชุมชนผู้นำชุมชน หน่วยงานราชการที่เกี่ยวข้อง และสถานประกอบการข้างเคียงตามเส้นทางการขนส่งอะลูมิเนียมเหลว ที่คาดว่าจะได้รับผลกระทบด้านสิ่งแวดล้อมโดยรอบพื้นที่โครงการ ปีละ 1 ครั้ง โดยในปี 2567 ดำเนินการระหว่างวันที่ 16-18 ตุลาคม 2567

1. วัตถุประสงค์

- เพื่อติดตามตรวจสอบผลการดำเนินงานของโครงการโรงงานหลอมอะลูมิเนียม (ส่วนขยายครั้งที่ 1) ของบริษัท โฮเอ เมทัล (ประเทศไทย) พ.ศ. 2567
- เพื่อการสำรวจสภาพเศรษฐกิจ สังคม และความคิดเห็นต่อการดำเนินกิจกรรมของโครงการโรงงานหลอมอะลูมิเนียม (ส่วนขยายครั้งที่ 1) ของบริษัท โฮเอ เมทัล (ประเทศไทย)

2. พื้นที่ศึกษา

การสำรวจความคิดเห็นของประชาชนต่อโครงการโรงงานหลอมอะลูมิเนียม (ส่วนขยายครั้งที่ 1) ของบริษัท โฮเอ เมทัล (ประเทศไทย) ครอบคลุมพื้นที่ศึกษา รัศมี 5 กิโลเมตร โดยครอบคลุมพื้นที่จำนวน 2 อำเภอ คือ อำเภอบินทร์บุรี จำนวน 3 ตำบล ได้แก่ ตำบลหนองกี่ ตำบลเมืองเก่า และตำบลบ้านนา และอำเภอนาดี จำนวน 2 ตำบล ได้แก่ ตำบลลำพันตา และตำบลนาดี ตามพื้นที่ศึกษาในรายงานการประเมินผลกระทบสิ่งแวดล้อมที่ได้รับความเห็นชอบ รายละเอียดแสดงใน แสดงดังรูปที่ 2-1



รูปที่ 2-1 แผนที่การสำรวจสภาพเศรษฐกิจ-สังคม และความคิดเห็นของประชาชน

3. การกำหนดกลุ่มตัวอย่างและการสุ่มตัวอย่าง

การกำหนดจำนวนตัวอย่างในการสำรวจโดยใช้สูตรของ Taro Yamane เนื่องจากเป็นสูตรที่ใช้คำนวณจำนวนของกลุ่มตัวอย่างในกรณีที่ทราบจำนวนประชากรแน่นอน (จิตราภา กุณทลบุตร, 2550 และ Yamane, T., 1973: 1088) ซึ่งในการศึกษาครั้งนี้ ใช้จำนวนครัวเรือนเป็นฐานในการคำนวณจำนวนของกลุ่มตัวอย่าง ดังนี้

$$n = \frac{N}{1 + Ne^2} \quad \text{----- (1)}$$

โดยที่ n คือ จำนวนตัวอย่าง

N คือ จำนวนหน่วยครัวเรือนในพื้นที่ศึกษา (12,616 ครัวเรือน)

e คือ ค่าความคลาดเคลื่อนที่ยอมรับได้ (ร้อยละ 5)

$$\text{เมื่อแทนค่า} \quad n = \frac{12,616}{1 + (12,616 \times (0.05)^2)}$$

$$n = 387.70 = 388$$

จากการคำนวณตามสูตรข้างต้น จะได้จำนวนตัวอย่างขั้นต่ำที่ต้องสำรวจ เท่ากับ 388 ตัวอย่าง เมื่อได้จำนวนตัวอย่างขั้นต่ำที่ต้องสำรวจ แล้วจึงนำมากระจายตัวอย่างในแต่ละหมู่บ้าน/ชุมชน ตามสัดส่วนของจำนวนหลังคาเรือนในแต่ละหมู่บ้าน ดังสมการ (2) (รศ.ดร.กัลยา วานิชย์บัญชา, 2548) รายละเอียดจำนวนตัวอย่างที่ต้องสำรวจในแต่ละหมู่บ้าน แสดงในตารางที่ 3-1

$$\text{สูตร} \quad A = \frac{n_1 n}{N} \quad \text{----- (2)}$$

เมื่อ n_1 = จำนวนครัวเรือนของหมู่บ้าน

n = จำนวนตัวอย่างทั้งหมดจากสมการ (1)

N = จำนวนครัวเรือนทั้งหมดของกลุ่มตัวอย่าง

A = จำนวนตัวอย่างของหมู่บ้าน

นอกจากกลุ่มตัวอย่างระดับครัวเรือนแล้ว บริษัทที่ปรึกษาดำเนินการสำรวจความคิดเห็นกลุ่มผู้มีส่วนได้เสียอื่น ๆ เพื่อให้ได้ข้อคิดเห็น ข้อเสนอแนะที่ครอบคลุมยิ่งขึ้น จำนวนตัวอย่างที่ดำเนินการสำรวจทั้งหมด 419 ตัวอย่าง ประกอบด้วย

- กลุ่มครัวเรือน ในรัศมี 5 กิโลเมตร จำนวน 400 ตัวอย่าง
- กลุ่มผู้นำชุมชน จำนวน 10 ตัวอย่าง

- กลุ่มหน่วยงาน/พื้นที่อ่อนไหว จำนวน 6 ตัวอย่าง
- กลุ่มโรงงาน จำนวน 3 ตัวอย่าง

ตารางที่ 3-1 จำนวนตัวอย่างในการสำรวจสภาพเศรษฐกิจ-สังคม และความคิดเห็นต่อโครงการ

ลำดับ	อำเภอ	ตำบล	รายชื่อหมู่บ้าน	จำนวนครัวเรือน	จำนวนที่สำรวจ	
					ครัวเรือน	ผู้นำชุมชน
1	กบินทร์บุรี	หนองกี่	หมู่ที่ 1 บ้านโคกอุดม	2,491	79	-
2			หมู่ที่ 2 โคกขี้เหล็ก	350	11	-
3			หมู่ที่ 3 บ้านโคกลาน	320	10	1
4			หมู่ที่ 4 บ้านสโมง	141	4	-
5			หมู่ที่ 5 บ้านทด	235	7	-
6			หมู่ที่ 6 บ้านโคกลั่น	451	14	1
7			หมู่ที่ 7 คลองอุดม	372	12	-
8			หมู่ที่ 8 คลองมะเลา	226	7	-
9			หมู่ที่ 9 บ้านใหม่โคกอุดม	2,084	66	-
10			หมู่ 10 บ้านโสกโคกอุดม	1,600	51	1
11			หมู่ที่ 11 บ้านรัชดาป่าจิก	157	5	-
12			หมู่ที่ 12 บ้านโคกหนองแขวงพัฒนา	493	16	-
13		เมืองเก่า	หมู่ที่ 5 บ้านหนองรี 1	385	12	1
14			หมู่ที่ 6 บ้านโนนแดง	180	6	1
15			หมู่ที่ 7 บ้านม่วง	212	7	-
16			หมู่ที่ 18 บ้านเหล่าเจริญ	264	8	1
17			หมู่ที่ 19 บ้านหนองรี 2	179	6	1
18			หมู่ที่ 21 บ้านโนนพัฒนา	304	10	-
19		บ้านนา	หมู่ที่ 1 บ้านนาคำ	455	14	-
20	นาดี	ลำพันตา	หมู่ที่ 2 บ้านคลองชุมพล	841	27	1
21			หมู่ที่ 8 บ้านทุ่งสามัคคี	355	11	1
22		นาดี	หมู่ที่ 6 บ้านสระจาน	521	17	1
รวม				12,616	400	10

หมายเหตุ : ข้อมูลจำนวนครัวเรือนอ้างอิงตามระบบสถิติทางการทะเบียน สำนักบริหารการทะเบียนกรมการปกครอง (พ.ศ. 2566)

4. วิธีการศึกษา

การสำรวจความคิดเห็นของกลุ่มตัวอย่างต่าง ๆ ที่มีต่อโครงการใช้แบบสอบถาม (Questionnaire) เป็นเครื่องมือประกอบการสัมภาษณ์ โดยข้อคำถามมีทั้งแบบปลายเปิด (Open-ended Questions) และแบบปลายปิด (Close-ended Questions) โดยออกแบบแบบสอบถามให้เหมาะสมกับกลุ่มเป้าหมายแต่ละกลุ่ม แสดงดังตารางที่ 4-1 รูปถ่ายบรรยากาศการสำรวจความคิดเห็น แสดงในรูปที่ 4-1

ตารางที่ 4-1 โครงสร้างแบบสอบถาม จำแนกตามกลุ่มเป้าหมาย

ประเด็นสอบถาม	กลุ่มเป้าหมาย	
	ผู้นำชุมชน	ครัวเรือน
1. ข้อมูลทั่วไปของผู้ให้สัมภาษณ์	✓	✓
2. ข้อมูลสภาพเศรษฐกิจสังคมของครัวเรือน/ชุมชน (อาชีพหลัก/รอง รายได้ รายจ่าย ฯ)	✓	✓
3. ข้อมูลด้านสาธารณสุข โภค สารณสุข	✓	✓
4. ข้อมูลสภาพแวดล้อม และปัญหาที่ประสบในปัจจุบัน	✓	✓
5. การรับรู้ข่าวสาร และความคิดเห็นต่อโครงการ	✓	✓





5. ผลการศึกษา

การอธิบายรายละเอียดผลการศึกษาแบ่งออกเป็น 4 ส่วนตามกลุ่มตัวอย่าง ดังนี้

5.1 ผลการสำรวจความคิดเห็นกลุ่มส่วนราชการ พื้นที่อ่อนไหว

จำนวนส่วนราชการและพื้นที่อ่อนไหวที่ให้สัมภาษณ์รวมทั้งหมด 6 หน่วยงาน ในภาพรวมผู้ให้สัมภาษณ์ทั้งหมดรู้จักโครงการโรงงานหลอมอะลูมิเนียม (ส่วนขยาย ครั้งที่ 1) บริษัท โฮเอ เมทัล (ประเทศไทย) จำกัด มีความคิดเห็นเชิงบวกต่อโครงการ เนื่องจากที่ผ่านมาไม่เคยได้รับผลกระทบจากทางโครงการฯ และยังไม่เคยได้รับเรื่องการร้องเรียนจากประชาชนในพื้นที่เกี่ยวกับปัญหาสิ่งแวดล้อมแต่อย่างใด รายละเอียดความคิดเห็นรายบุคคล แสดงในตารางที่ 5.1-1

ตารางที่ 5.1-1 สรุปผลสำรวจความคิดเห็นต่อโครงการ กลุ่มส่วนราชการและพื้นที่อ่อนไหว

ข้อมูลทั่วไป ผู้ให้สัมภาษณ์	ข้อมูลผลกระทบ ด้านสิ่งแวดล้อมในปัจจุบัน	ความคิดเห็นต่อโครงการ	ข้อเสนอแนะ
1. องค์การบริหารส่วนตำบลลำพันตา อำเภอนาดี จังหวัดปราจีนบุรี - ตำแหน่ง นักวิเคราะห์นโยบายและแผน	- ผู้ให้สัมภาษณ์ระบุว่าไม่เคยได้รับข้อร้องเรียนจากประชาชนในพื้นที่แต่อย่างใด	- ผู้ให้สัมภาษณ์ทราบว่า มีบริษัท โฮเอ เมทัล (ประเทศไทย) จำกัด อยู่ใกล้เคียงหน่วยงาน จากเจ้าหน้าที่โครงการ - ที่ผ่านมามีการดำเนินการของโครงการ ไม่ก่อให้เกิดผลกระทบต่อหน่วยงาน - ไม่แน่ใจต่อระบบการจัดการด้านสิ่งแวดล้อมของโครงการฯ	- เมื่อมีกิจกรรมเกี่ยวกับด้านสิ่งแวดล้อมควรแจ้งให้หน่วยงานเข้าร่วมด้วย
2. รพ.สต.บ้านโคกอุดม - ตำแหน่ง พยาบาลวิชาชีพ	- ผู้ให้สัมภาษณ์ระบุว่าไม่เคยได้รับข้อร้องเรียนจากประชาชนในพื้นที่แต่อย่างใด	- ผู้ให้สัมภาษณ์ทราบว่า มีบริษัท โฮเอ เมทัล (ประเทศไทย) จำกัด อยู่ใกล้เคียงหน่วยงาน จากการมีคนในบริษัทมารับบริการที่รพ.สต. - ที่ผ่านมามีการดำเนินการของโครงการ ไม่ก่อให้เกิดผลกระทบต่อรพ.สต. - เชื่อมั่นต่อระบบการจัดการด้านสิ่งแวดล้อมของโครงการฯ	- ไม่มี
3. วัดโคกอุดม - ตำแหน่ง เจ้าอาวาส	- ผู้ให้สัมภาษณ์ระบุว่าไม่เคยได้รับข้อร้องเรียนจากประชาชนในพื้นที่แต่อย่างใด -	- ผู้ให้สัมภาษณ์ทราบว่า มีบริษัท โฮเอ เมทัล (ประเทศไทย) จำกัด อยู่ใกล้เคียงหน่วยงาน จากการมาทำบุญ - ที่ผ่านมามีการดำเนินการของโครงการ ไม่ก่อให้เกิดผลกระทบต่อวัดโคกอุดม - ไม่แสดงความคิดเห็นต่อระบบการจัดการด้านสิ่งแวดล้อมของโครงการฯ	- ไม่มี

ตารางที่ 5.1-1(ต่อ) สรุปผลสำรวจความคิดเห็นต่อโครงการ กลุ่มส่วนราชการและพื้นที่อ่อนไหว

ข้อมูลทั่วไป ผู้ให้สัมภาษณ์	ข้อมูลผลกระทบ ด้านสิ่งแวดล้อมในปัจจุบัน	ความคิดเห็นต่อโครงการ	ข้อเสนอแนะ
4. โรงเรียนวัดโคกอุดม - ตำแหน่ง ผู้อำนวยการ โรงเรียน	- ผู้ให้สัมภาษณ์ระบุว่าไม่เคย ได้รับข้อร้องเรียนจาก ประชาชนในพื้นที่แต่อย่างใด ที่ผ่านมามีการดำเนินการของ โครงการ ไม่ก่อให้เกิด ผลกระทบต่อวัดโคกอุดม	- ผู้ให้สัมภาษณ์ทราบว่า มีบริษัท โฮเอ เมทัล (ประเทศไทย) จำกัด อยู่ ใกล้เคียงหน่วยงาน จากจดหมาย/เอกสาร โดยตรง - ไม่แสดงความคิดเห็นต่อระบบการจัดการด้าน สิ่งแวดล้อมของโครงการฯ	- ไม่มี
5. โรงเรียนเตรียม อุดมศึกษาน้อมเกล้า กบินทร์บุรี - ตำแหน่ง ผู้อำนวยการ โรงเรียน	- ผู้ให้สัมภาษณ์ระบุว่าไม่เคย ได้รับข้อร้องเรียนจาก ประชาชนในพื้นที่แต่อย่างใด ที่ผ่านมามีการดำเนินการของ โครงการ ไม่ก่อให้เกิด ผลกระทบต่อโรงเรียน	- ผู้ให้สัมภาษณ์ทราบว่า มีบริษัท โฮเอ เมทัล (ประเทศไทย) จำกัด อยู่ ใกล้เคียงหน่วยงาน จากเจ้าหน้าที่โครงการ - เชื่อมต่อระบบการจัดการด้านสิ่งแวดล้อม ของโครงการฯ	- ไม่มี
6. คอกวัวคุณลุงทองดี - ตำแหน่ง เจ้าของ	- ผู้ให้สัมภาษณ์ระบุว่าไม่เคย ได้รับข้อร้องเรียนจาก ประชาชนในพื้นที่แต่อย่างใด -	- ผู้ให้สัมภาษณ์ทราบว่า มีบริษัท โฮเอ เมทัล (ประเทศไทย) จำกัด อยู่ใกล้เคียงหน่วยงาน จากเจ้าหน้าที่โครงการ - ที่ผ่านมามีการดำเนินการของโครงการ ไม่ ก่อให้เกิดผลกระทบต่อคอกวัว - ไม่แสดงความคิดเห็นต่อระบบการจัดการด้าน สิ่งแวดล้อมของโครงการฯ	- ดูแลเรื่องเสียง ดังช่วงเวลา กลางคืน มี ผลกระทบต่อ การพักผ่อน

5.2 ผลสำรวจความคิดเห็น บริษัท/โรงงานใกล้เคียง

โรงงานที่อยู่ใกล้เคียงโรงงานหลอมอะลูมิเนียม (ส่วนขยาย ครั้งที่ 1) ของบริษัท โฮเอ เมทัล (ประเทศไทย) จำกัด ที่ให้ความคิดเห็นต่อการดำเนินกิจกรรมของโรงงาน มีทั้งหมด 3 ราย รายละเอียดแสดงดังตารางที่ 5.2-1

ตารางที่ 5.2-1 สรุปผลสำรวจความคิดเห็นต่อโครงการ กลุ่มโรงงานอุตสาหกรรมใกล้เคียง

ข้อมูลทั่วไป ผู้ให้สัมภาษณ์	ข้อมูลผลกระทบ ด้านสิ่งแวดล้อมในปัจจุบัน	ความคิดเห็นต่อโครงการ	ข้อเสนอแนะ
1. บริษัท ทาพาโก้ จำกัด (มหาชน) - ตำแหน่ง : Staff Personnel	- ผู้ให้สัมภาษณ์ไม่เคยได้รับข้อร้องเรียนจากประชาชนในพื้นที่แต่อย่างใด - ที่ผ่านมามีการดำเนินการของโครงการ ไม่ก่อให้เกิดผลกระทบต่อหน่วยงาน	- ผู้ให้สัมภาษณ์ทราบว่า มีบริษัท โฮเอ เมทัล (ประเทศไทย) จำกัด อยู่ใกล้เคียงหน่วยงาน จากการพบเห็นด้วยตนเอง และจดหมาย/เอกสารโดยตรง - เชื่อมั่นต่อระบบการจัดการด้านสิ่งแวดล้อมของโครงการฯ	- ไม่มี
2. บริษัท อาร์เซลิก อิตาซี โฮม แอปพลายแอนซ์ จำกัด - ตำแหน่ง : Lead Environmental	- ผู้ให้สัมภาษณ์ระบุว่าไม่เคยได้รับข้อร้องเรียนจากประชาชนในพื้นที่แต่อย่างใด - ที่ผ่านมามีการดำเนินการของโครงการ ไม่ก่อให้เกิดผลกระทบต่อหน่วยงาน	- ผู้ให้สัมภาษณ์ทราบว่า มีบริษัท โฮเอ เมทัล (ประเทศไทย) จำกัด อยู่ใกล้เคียงหน่วยงาน จากการจัดประชุมชี้แจง และจดหมาย/เอกสารโดยตรง - เชื่อมั่นต่อระบบการจัดการด้านสิ่งแวดล้อมของโครงการฯ	- ไม่มี
3. บริษัท ไอชินไทย ออโตโมทีฟ คาสติง จำกัด - ตำแหน่ง ผู้จัดการฝ่ายบุคคล	- ผู้ให้สัมภาษณ์ระบุว่าไม่เคยได้รับข้อร้องเรียนจากประชาชนในพื้นที่แต่อย่างใด - ที่ผ่านมามีการดำเนินการของโครงการ ไม่ก่อให้เกิดผลกระทบต่อหน่วยงาน	- ผู้ให้สัมภาษณ์ทราบว่า มีบริษัท โฮเอ เมทัล (ประเทศไทย) จำกัด อยู่ใกล้เคียงหน่วยงาน จากจดหมาย/เอกสารโดยตรง - ไม่แสดงความคิดเห็นต่อระบบการจัดการด้านสิ่งแวดล้อมของโครงการฯ	- อยากรู้ว่าชุมชนอื่นมีผลกระทบหรือไม่ มีรายงานให้ทราบอย่างไร

5.3 ผลการสำรวจความคิดเห็นกลุ่มผู้นำชุมชน

จำนวนผู้นำชุมชนที่ให้สัมภาษณ์รวมทั้งหมด 10 ราย ในภาพรวมผู้นำชุมชนรู้จักโรงงานหลอมอะลูมิเนียม (ส่วนขยาย ครั้งที่ 1) ของบริษัท โฮเอ เมทัล (ประเทศไทย) จำกัด มีความคิดเห็นเชิงบวกต่อโครงการ คือ เห็นว่าการมีโครงการมีผลดีมากกว่าผลเสีย ผลดีที่เคยได้รับการดำเนินการกิจกรรมของโครงการ คือ การจ้างแรงงานในพื้นที่ และชุมชนได้รับการสนับสนุนกิจกรรมด้านการศึกษา/ศาสนาเพิ่มมากขึ้น ไม่มีผลเสียที่เคยได้รับการดำเนินการกิจกรรมของโครงการ ไม่เคยได้รับการร้องเรียน ข้อเสนอแนะส่วนใหญ่ต้องการให้โครงการเข้ามาสนับสนุนกิจกรรมในชุมชน เช่น ปลูกป่า กิจกรรมทางศาสนาและการศึกษา รายละเอียดความคิดเห็นรายบุคคล แสดงในตารางที่ 5.3-1

ตารางที่ 5.3-1 สรุปผลสำรวจความคิดเห็นต่อโครงการ กลุ่มผู้นำชุมชน

ข้อมูลทั่วไปผู้ให้สัมภาษณ์	ข้อมูลด้านสาธารณสุข และสุขภาพสิ่งแวดล้อม	ข้อมูลด้านเศรษฐกิจ สังคม	ข้อมูลด้านสิ่งแวดล้อม	การรับรู้ข่าวสารและความความคิดเห็นต่อโครงการ
1. ผู้นำชุมชน หมู่ที่ 3 บ้านโคกลาน ตำบลหนองกิ้ง - คำแดง ผู้ใหญ่บ้าน	<ul style="list-style-type: none"> - ในรอบปีที่ผ่านมามีไม่พบการระบาดของโรคในชุมชน แต่เมื่อสอบถามการให้บริการของสถานบริการด้านสาธารณสุข ผู้ใหญ่บ้านระบุว่ายังไม่เพียงพอ - ระบบสุขภาพสิ่งแวดล้อมครัวเรือนระบายน้ำเสีย/น้ำทิ้งในครัวเรือนลงท่อระบายน้ำในสาธารณะ ด้านการจัดการขยะมูลฝอยในครัวเรือนจะทิ้งลงถังขยะมีหน่วยงานท้องถิ่นเข้ามาจัดเก็บ 	<ul style="list-style-type: none"> - อาชีพ ของครัวเรือนในชุมชน คือ เกษตรกรรม เช่น ทำนา ทำสวน และทำไร่ รับจ้างทั่วไป และมีอาชีพเสริมคือ รับจ้างทั่วไป/รับจ้างในโรงงานอุตสาหกรรม - ปัญหาด้านสังคมที่ประสบในปัจจุบัน คือ ปัญหาเสพติดและประชาการแฝง - ปัญหาเศรษฐกิจที่ประสบในปัจจุบัน คือ ปัญหาการว่างงานของสมาชิกในชุมชน ปัญหารายได้ไม่เพียงพอ กับรายจ่าย และปัญหาราคาพืชผลทางการเกษตรตกต่ำ 	<ul style="list-style-type: none"> - ผู้ให้สัมภาษณ์ระบุว่าปัจจุบัน ชุมชนมีปัญหา ด้านสิ่งแวดล้อม ซึ่งเกิดจากกิจกรรมต่าง ๆ จากภาคอุตสาหกรรม และการจราจร ซึ่งผลกระทบส่วนใหญ่เกิดในช่วงกลางวัน ยกเว้นผลกระทบกลิ่นเหม็น ซึ่งได้รับผลกระทบตลอดทั้งวัน ระดับผลกระทบที่ได้รับจากปัญหาต่าง ๆ อยู่ในระดับปานกลาง ปัญหาที่ประสบ ได้แก่ ฝุ่นละออง เสียงรบกวน น้ำเสียกลิ่นเหม็น เขม่าควัน ขยะมูลฝอย 	<ul style="list-style-type: none"> - รู้จักบริษัท ไอเอ เมทัล (ประเทศไทย) จำกัด จากการประชาสัมพันธ์ของเจ้าหน้าที่โครงการ - ผลที่ได้ชุมชนได้รับการดำเนินการกิจกรรมของโครงการ ในรอบปีที่ผ่านมามีคือ ชุมชนได้รับการสนับสนุนกิจกรรมด้านการศึกษา/ศาสนาเพิ่มมากขึ้น และยังไม่เคยได้รับผลเสียจากกิจกรรมของโรงงาน - ความคิดเห็นต่อโครงการ เห็นว่าโครงการมีผลดีมากกว่าผลเสีย - มีความเชื่อมั่น กับมาตรการกำกับดูแลด้านสิ่งแวดล้อมและความปลอดภัย - ที่ผ่านมามีเคยได้ร้องเรียนเกี่ยวกับโครงการ - ที่ผ่านมามีเคยได้รับการสนับสนุนหรือจัดกิจกรรมร่วมกับชุมชน คืองานทางศาสนา และทางโรงเรียน

ตารางที่ 5.2-1 (ต่อ) สรุปผลสำรวจความคิดเห็นต่อโครงการ กลุ่มผู้นำชุมชน

ข้อมูลทั่วไปผู้ให้สัมภาษณ์	ข้อมูลด้านสาธารณสุข และสุขภาพสิ่งแวดล้อม	ข้อมูลด้านเศรษฐกิจ สังคม	ข้อมูลด้านสิ่งแวดล้อม	การรับรู้ข่าวสารและความคิดเห็นต่อโครงการ
2. ผู้นำชุมชนหมู่ที่ 6 บ้านโคกสั่น ตำบลหนองกิ้ง - ตำแหน่ง ผู้ช่วยผู้ใหญ่บ้าน	<ul style="list-style-type: none"> - โรคที่พบมากในชุมชนในช่วงปีที่ผ่านมาคือ โรคไข้หวัด สำหรับการให้บริการของสถานบริการด้านสาธารณสุขมีความเพียงพอ - ระบบสุขภาพภิบาลสิ่งแวดล้อมครัวเรือน การระบายน้ำใช้ในครัวเรือน ครัวเรือนในชุมชนปล่อยลงพื้น ตามสภาพธรรมชาติ ด้านการจัดการขยะมูลฝอยในครัวเรือนจะนำไปเผา 	<ul style="list-style-type: none"> - อาชีพ ของครัวเรือนในชุมชนคือ เกษตรกรรม เช่น ทำนา ทำสวน และทำไร่ และมีอาชีพเสริมคือ รับจ้างทั่วไป/รับจ้างในโรงงานอุตสาหกรรม - ปัญหาด้านสังคมที่ประสบในปัจจุบัน คือ ปัญหายาเสพติด และประชากรแฝง - ปัญหาเศรษฐกิจที่ประสบในปัจจุบัน คือ ปัญหาการว่างงานของสมาชิกในชุมชน และปัญหาราคาพืชผลทางการเกษตรตกต่ำ 	<ul style="list-style-type: none"> - ผู้ให้สัมภาษณ์ระบุว่าปัจจุบันชุมชนมีปัญหาด้านสิ่งแวดล้อม ซึ่งมีสาเหตุมาจากการจราจร และการดำเนินกิจกรรมของโรงงานอุตสาหกรรม ระดับผลกระทบที่ได้รับจากปัญหาดังกล่าว อยู่ในระดับปานกลาง ปัญหาที่พบสูงสุดคือ ปัญหาฝุ่นละออง รองลงมาคือ ปัญหาเสียงรบกวน และปัญหากลิ่นเหม็น 	<ul style="list-style-type: none"> - รู้จักบริษัท โฮอ เมทัล (ประเทศไทย) จำกัด มา ก่อน - ต้องการรับทราบข้อมูลข่าวสารจากโครงการในด้านารับสมัครงาน โดยการทำหนังสือถึงผู้นำชุมชน - ด้านผลดี ผลเสียที่เกิดจากการดำเนินกิจกรรมของโครงการ ในรอบปีที่ผ่านมา ยังไม่เคยได้รับทั้งผลดี และผลเสีย - ไม่แสดงความคิดเห็น กับมาตรการกำกับดูแลด้านสิ่งแวดล้อมและความปลอดภัย - ที่ผ่านมามีเคยได้รับเรื่องร้องเรียน - ข้อเสนอแนะ อยากให้เข้ามาสนับสนุนกิจกรรมชุมชนตามประเพณี

ตารางที่ 5.2-1 (ต่อ) สรุปผลสำรวจความคิดเห็นต่อโครงการ กลุ่มผู้นำชุมชน

ข้อมูลทั่วไปผู้ให้สัมภาษณ์	ข้อมูลด้านสาธารณสุข และ สุขภาพสิ่งแวดล้อม	ข้อมูลด้านเศรษฐกิจ สังคม	ข้อมูลด้านสิ่งแวดล้อม	การรับรู้ข่าวสารและความคิดเห็นต่อโครงการ
3. ผู้นำชุมชน หมู่ที่ 10 บ้าน บ้านโสกโคกอุดม ตำบลหนองกิ้ง - ตำแหน่ง ผู้ใหญ่บ้าน	<ul style="list-style-type: none"> - โรคที่พบมากในชุมชนในช่วงปีที่ผ่านมา คือ โรคไข้หวัด การให้บริการของสถานบริการด้านสาธารณสุขมีความเพียงพอ - ระบบสุขภาพสิ่งแวดล้อม - ครूरวเรอณระบายนน้ำเสย/น้ำทังในครूरวเรอณลงทอระบายนน้ำ - สาธารณะ ด้านการจัดกรขยะมุลผลอยในครूरวเรอณจะทังลงถึงขยะมีหน่วยงานทอณลงนเข้ามาจัดเก็บ 	<ul style="list-style-type: none"> - อาชีพ ของครूरวเรอณในชุมชน คือ รับจ้างทั่วไป/รับจ้างในโรงงาน อุตสาหกรรม และมีอาชีพเสริมคือ ค้าขาย/ธุรกิจส่วนตัว - ปัญหาด้านสังคมที่ประสบในปัจจุบัน คือ ปัญหายาเสพติด และประชากรแฝง - ปัญหาเศรษฐกิจที่ประสบในปัจจุบัน คือ ปัญหารายได้ไม่เพียงพอ กับรายจ่าย 	<ul style="list-style-type: none"> - ผู้ให้สัมภาษณ์ระบุว่าปัจจุบันชุมชนไม่มีปัญหาด้านสิ่งแวดล้อมใดๆ 	<ul style="list-style-type: none"> - รู้จักบริษัท ไฮเอ เมทัล (ประเทศไทย) จำกัด จากการสนับสนุน/เข้าร่วมกิจกรรมชุมชน - ผลดีที่ชุมชนได้รับการดำเนินการด้านกิจกรรมของโครงการ ในรอบปีที่ผ่านมาคือ คนในชุมชนมีรายได้เพิ่มขึ้น ชุมชนมีงานทำ/อาชีพใกล้บ้าน - ชุมชนได้รับการสนับสนุนกิจกรรมด้านการศึกษา/ศาสนาเพิ่มขึ้น และชุมชนมีรายได้จากการเก็บภาษีเพิ่มขึ้น - ในรอบปีที่ผ่านมาไม่ได้รับผลกระทบแต่อย่างใด - ความคิดเห็นต่อโครงการ เห็นว่าโครงการมีผลดีพอๆกับผลเสีย - มีความเชื่อมั่น กับมาตรการกำกับดูแลด้านสิ่งแวดล้อมและความปลอดภัย - ที่ผ่านมายังไม่เคยได้รับเรื่องร้องเรียน - ข้อเสนอแนะะ อยากรให้เข้ามาสนับสนุนกิจกรรมชุมชนให้มากขึ้น

ตารางที่ 5.2-1 (ต่อ) สรุปผลสำรวจความคิดเห็นต่อโครงการ กลุ่มผู้นำชุมชน

ข้อมูลทั่วไปผู้ให้สัมภาษณ์	ข้อมูลด้านสาธารณสุข และ สุขภาพสิ่งแวดล้อม	ข้อมูลด้านเศรษฐกิจ สังคม	ข้อมูลด้านสิ่งแวดล้อม	การรับรู้ข่าวสารและความคิดเห็นต่อโครงการ
4. ผู้นำชุมชน หมู่ที่ 5 บ้าน หนองรี 1 ตำบลเมืองเก่า - ตำแหน่ง ผู้ใหญ่บ้าน	<ul style="list-style-type: none"> - โรคที่พบมากในชุมชนในรอบปีที่ผ่านมา คือ โรคไข้หวัด การให้บริการของสถานบริการด้านสาธารณสุขมีความเพียงพอ - ระบบสุขภาพภิบาลสิ่งแวดล้อมครัวเรือนระบายน้ำเสีย/น้ำทิ้งในครัวเรือนลงท่อระบายน้ำสาธารณะ ด้านการจัดการขยะมูลฝอยในครัวเรือนจะทิ้งลงถังขยะมีหน่วยงานท้องถิ่นเข้ามาจัดเก็บ 	<ul style="list-style-type: none"> - อาชีพ ของครัวเรือนในชุมชน คือ เกษตรกรรม เช่น ทำนา ทำสวน และทำไร่ รับจ้างทั่วไป และค้าขาย/ธุรกิจส่วนตัว และมีอาชีพเสริม คือ ประมง - ปัญหาด้านสังคมที่ประสบในปัจจุบัน คือ ปัญหายาเสพติด - ปัญหาเศรษฐกิจที่ประสบในปัจจุบัน คือ ปัญหาการว่างงานของสมาชิกในชุมชน ปัญหารายได้ไม่เพียงพอ กับการจ่าย และปัญหาราคาพืชผลทางการเกษตรตกต่ำ 	<ul style="list-style-type: none"> - ผู้ให้สัมภาษณ์ระบุว่าปัจจุบันชุมชนมีปัญหาด้านสิ่งแวดล้อมได้แก่ - ฝุ่นละออง จากการจราจร มีผลกระทบระดับน้อย โดยมีกระทบเกิดขึ้นกลางวัน - เสียงรบกวน จากการจราจร มีผลกระทบระดับน้อย โดยมีกระทบเกิดขึ้นกลางวัน 	<ul style="list-style-type: none"> - รู้จักบริษัท โฮเอ เมทัล (ประเทศไทย) จำกัด จากการพบเห็นด้วยตนเอง และการประชาสัมพันธ์ของเจ้าหน้าที่โครงการ - ผลที่ได้ที่ชุมชนได้รับการดำเนินการเป็นกิจกรรมของโครงการในรอบปีที่ผ่านมาคือ คนในชุมชนมีรายได้เพิ่มขึ้น มีงานทำ/อาชีพกลับบ้าน - ที่ผ่านมา ยังไม่เคยได้รับผลเสียจากโครงการ - ความคิดเห็นต่อโครงการ เห็นว่าโครงการมีผลดีมากว่าผลเสีย - มีความเชื่อมั่น กับการมาตรการกำกับดูแลด้านสิ่งแวดล้อมและความปลอดภัย - ที่ผ่านมายังไม่เคยได้รับเรื่องร้องเรียน - ข้อเสนอแนะ อยากให้เข้ามาสนับสนุนกิจกรรมชุมชนให้มากขึ้น เช่น ปลูกป่า

ตารางที่ 5.2-1 (ต่อ) สรุปผลสำรวจความคิดเห็นต่อโครงการ กลุ่มผู้นำชุมชน

ข้อมูลทั่วไปผู้ให้สัมภาษณ์	ข้อมูลด้านสาธารณสุข และ สุขภาพสิ่งแวดล้อม	ข้อมูลด้านเศรษฐกิจ สังคม	ข้อมูลด้านสิ่งแวดล้อม	การรับรู้ข่าวสารและความคิดเห็นต่อโครงการ
5. ผู้นำชุมชนหมู่ที่ 6 บ้านโนนแดง ตำบลเมืองเก่า - ตำแหน่ง ผู้ใหญ่บ้าน	<ul style="list-style-type: none"> - โรคที่พบมากในชุมชนในรอบปีที่ผ่านมาคือ โรคไข้หวัด มีโรคติดต่อ/โรคระบาดคือ โรคไข้เลือดออก การให้บริการของสถานบริการด้านสาธารณสุขมีความเพียงพอ - ระบบสุขภาพสิ่งแวดล้อมครัวเรือนระบายน้ำเสีย/น้ำทิ้งในครัวเรือนปล่อยลงพื้นที่ตามสภาพธรรมชาติ ด้านการจัดการขยะมูลฝอยในครัวเรือนจะทิ้งลงถังขยะมีหน่วยงานท้องถิ่นเข้ามาจัดเก็บ 	<ul style="list-style-type: none"> - อาชีพ ของครัวเรือนในชุมชน คือ พนักงานบริษัท/พนักงานโรงงานอุตสาหกรรม และมีอาชีพเสริมคือ รับจ้างทั่วไป - ปัญหาด้านสังคมที่ประสบในปัจจุบัน มีปัญหายาเสพติด และความไม่เพียงพอของระบบสาธารณสุขโรค ประปา - ปัญหาเศรษฐกิจที่ประสบในปัจจุบัน คือ ปัญหาการว่างงานของสมาชิกในชุมชน ปัญหารายได้ไม่เพียงพอ กับรายจ่าย 	<ul style="list-style-type: none"> - ปัญหาด้านสิ่งแวดล้อมที่ชุมชนประสบในปัจจุบัน ส่วนใหญ่มีผลกระทบในระดับปานกลาง - แหล่งที่มาของปัญหาเกิดจากกิจกรรมของโรงงานอุตสาหกรรมกิจกรรม ฟาร์มปศุสัตว์ในพื้นที่และอื่น ๆ ปัญหาที่พบได้แก่ ปัญหาฝุ่นละออง ปัญหาน้ำเสีย และปัญหากากของเสีย/ของเสียจากโรงงานอุตสาหกรรม 	<ul style="list-style-type: none"> - รู้จักบริษัท ไฮเอ เมทัล (ประเทศไทย) จำกัด จากการประชาสัมพันธ์ของเจ้าหน้าที่โครงการ - ผลที่ชุมชนได้รับจากการดำเนินกิจกรรมของโครงการ ในรอบปีที่ผ่านมาคือ คนในชุมชนมีรายได้เพิ่มขึ้น คนในชุมชนมีงานทำ/อาชีพใกล้บ้าน - ยังไม่เคยได้รับผลเสียจากการดำเนินกิจกรรมของโครงการ และเห็นว่าโครงการมีผลดีมากกว่าผลเสีย - มีความเชื่อมั่น กับมาตรการกำกับดูแลด้านสิ่งแวดล้อมและความปลอดภัย - ที่ผ่านมายังไม่เคยได้รับเรื่องร้องเรียน - ข้อเสนอแนะ อยากให้เข้ามาสนับสนุนกิจกรรมชุมชนตามประเพณี

ตารางที่ 5.2-1 (ต่อ) สรุปผลสำรวจความคิดเห็นต่อโครงการ กลุ่มผู้นำชุมชน

ข้อมูลทั่วไปผู้ให้สัมภาษณ์	ข้อมูลด้านสาธารณสุข และ สุขภาพสิ่งแวดล้อม	ข้อมูลด้านเศรษฐกิจ สังคม	ข้อมูลด้านสิ่งแวดล้อม	การรับรู้ข่าวสารและความคิดเห็นต่อโครงการ
6. ผู้นำชุมชนหมู่ที่ 18 บ้าน เหล่าเจริญ ตำบลเมืองเก่า - ตำแหน่ง ผู้ใหญ่บ้าน	<ul style="list-style-type: none"> - โรคที่พบบ่อยในชุมชนคือ โรคไข้หวัด การให้บริการของสถานบริการด้านสาธารณสุขมีความเพียงพอ - ระบบสุขภาพภิบาลสิ่งแวดล้อมครัวเรือนระบายน้ำเสีย/น้ำทิ้งในครัวเรือนลงท่อระบายน้ำสาธารณะ ด้านการจัดการขยะมูลฝอยในครัวเรือนจะทิ้งลงถังขยะมีหน่วยงานท้องถิ่นเข้ามาจัดเก็บ 	<ul style="list-style-type: none"> - อาชีพ ของครัวเรือนในชุมชน คือ เกษตรกรรม เช่น ทำนา ทำสวน และทำไร่ และมีอาชีพเสริม คือ ข้าราชการ/พนักงานรัฐวิสาหกิจ และรับจ้างทั่วไป/รับจ้างในโรงงานอุตสาหกรรม - ปัญหาด้านสังคมที่ประสบในปัจจุบัน มีปัญหายาเสพติด - ปัญหาเศรษฐกิจที่ประสบในปัจจุบัน คือ ปัญหารายได้ไม่เพียงพอ กับการจ่าย และราคาพืชผลทางการเกษตรตกต่ำ 	<ul style="list-style-type: none"> - ปัญหาน้ำเสีย และปัญหากลิ่นเหม็น เป็นปัญหาสิ่งแวดล้อมที่ชุมชนประสบอยู่ในปัจจุบัน ผลกระทบที่ได้รับอยู่ในระดับปานกลาง แหล่งที่มาของปัญหาเกิดจากโรงงานอุตสาหกรรม และฟาร์มปศุสัตว์ 	<ul style="list-style-type: none"> - รู้จักบริษัท ไฮเอ เมทัล (ประเทศไทย) จำกัด จากการประชาสัมพันธ์ของเจ้าหน้าที่โครงการฯ และเข้าร่วมกิจกรรมชุมชน - ผลที่ได้ชุมชนได้รับจากการดำเนินกิจกรรมของโครงการ ในรอบปีที่ผ่านมามีคนในชุมชนมีรายได้เพิ่มขึ้น คนในชุมชนมีงานทำ/อาชีพใกล้บ้าน และชุมชนได้รับการสนับสนุนกิจกรรมด้านการศึกษา/ศาสนาเพิ่มขึ้น - ยังไม่เคยได้รับผลเสียจากการดำเนินกิจกรรมของโครงการ และเห็นว่าโครงการมีผลดีมากกว่าผลเสีย - มีความเชื่อมั่น กับมาตรการกำกับดูแลด้านสิ่งแวดล้อมและความปลอดภัย - ที่ผ่านมายังไม่เคยได้รับเรื่องร้องเรียน - ที่ผ่านมามีเคยได้รับการสนับสนุนหรือจัดกิจกรรมร่วมกับชุมชน คืองานทางศาสนา งานบุญ - ข้อเสนอแนะะ อยากให้เข้ามาสนับสนุนกิจกรรมชุมชน และเปิดรับสมัครงานในชุมชน

ตารางที่ 5.2-1 (ต่อ) สรุปผลสำรวจความคิดเห็นต่อโครงการ กลุ่มผู้นำชุมชน

ข้อมูลทั่วไปผู้ให้สัมภาษณ์	ข้อมูลด้านสาธารณสุข และ สุขภาพสิ่งแวดล้อม	ข้อมูลด้านเศรษฐกิจ สังคม	ข้อมูลด้านสิ่งแวดล้อม	การรับรู้ข่าวสารและความคิดเห็นต่อโครงการ
7. ผู้นำชุมชน หมู่ที่ 19 บ้าน หนองรี 2 ตำบลเมืองเก่า - ตำแหน่ง ผู้ช่วยผู้ใหญ่บ้าน	<ul style="list-style-type: none"> - โรคที่พบมากในชุมชนในช่วงปีที่ผ่านมา คือ โรคไข้หวัด การให้บริการของสถานบริการด้านสาธารณสุขมีความเพียงพอ - ระบบสุขภาพบาลสิ่งแวดล้อม - ครีวเรือนระบายน้ำเสีย/น้ำทิ้งในครัวเรือนลงท่อระบายน้ำสาธารณะ ด้านการจัดกรขยะมูลฝอยในครัวเรือนจะทิ้งลงถังขยะมีหน่วยงานท้องถิ่นเข้ามาจัดเก็บ 	<ul style="list-style-type: none"> - อาชีพ ของครัวเรือนในชุมชน คือ เกษตรกรรม เช่น ทำนา ทำสวน และทำไร่ พนักงานบริษัท/พนักงานโรงงานอุตสาหกรรมและมีอาชีพเสริม คือ ค้าขาย/ธุรกิจส่วนตัว และรับจ้างทั่วไป/รับจ้างในโรงงานอุตสาหกรรม - ปัญหาด้านสังคมที่ ประสบในปัจจุบัน มีปัญหายาเสพติด และประชากรแฝง - ปัญหาเศรษฐกิจที่ ประสบในปัจจุบัน คือ ปัญหาการค้าพืชผลทางการเกษตรตกต่ำ 	<p>ปัญหาฝุ่นละออง และปัญหากลิ่นเหม็น เป็นปัญหาที่ชุมชนประสบอยู่ในปัจจุบัน แหล่งที่มาของปัญหาและระดับผลกระทบมีความแตกต่างกัน ดังนี้</p> <ul style="list-style-type: none"> - ปัญหาฝุ่นละออง เกิดจากการจราจร มีผลกระทบระดับน้อย โดยกระทบตอนกลางวัน - ปัญหากลิ่นเหม็น เกิดจากโรงงานอุตสาหกรรม และฟาร์มหมู,ไก่ มีผลกระทบระดับปานกลาง โดยกระทบบางเวลา 	<ul style="list-style-type: none"> - รู้จักบริษัท ไฮเอ เมทิล (ประเทศไทย) จำกัด จากการประชาสัมพันธ์ของเจ้าหน้าที่โครงการ - ต้องการรับทราบข้อมูลข่าวสารจากโครงการในด้านสิ่งแวดล้อม โดยการทำหนังสือถึงผู้นำชุมชน - ในรอบปีที่ผ่านมา ชุมชนไม่ได้รับผลดี และผลเสียจากการดำเนินกิจกรรมของโรงงาน - คิดเห็นต่อโครงการ เห็นว่าโครงการไม่ได้รับทั้งผลดีและผลเสีย - มีความเชื่อมั่น กับมาตรการกำกับดูแลด้านสิ่งแวดล้อมและความปลอดภัย - ที่ผ่านมายังไม่เคยได้รับเรื่องร้องเรียน - ข้อเสนอแนะ อยากให้เข้ามาสนับสนุนกิจกรรมชุมชน และให้ความรู้ด้านสิ่งแวดล้อม

ตารางที่ 5.2-1 (ต่อ) สรุปผลสำรวจความคิดเห็นต่อโครงการ กลุ่มผู้นำชุมชน

ข้อมูลทั่วไปผู้ให้สัมภาษณ์	ข้อมูลด้านสาธารณสุข และ สุขภาพสิ่งแวดล้อม	ข้อมูลด้านเศรษฐกิจ สังคม	ข้อมูลด้านสิ่งแวดล้อม	การรับรู้ข่าวสารและความคิดเห็นต่อโครงการ
<p>8. ผู้นำชุมชนหมู่ที่ 2 บ้านคลองชุมพล ตำบลลำพันดา</p> <p>- ตำแหน่ง ผู้ช่วยผู้ใหญ่บ้าน</p>	<p>- โรคที่พบมากในชุมชน ในช่วงปีที่ผ่านมามี คือ โรคไข้หวัด การให้บริการของสถานบริการด้านสาธารณสุขมีความเพียงพอ</p> <p>- ระบบสุขภาพสิ่งแวดล้อมครัวเรือนระบายน้ำเสีย/น้ำทิ้งในครัวเรือนปล่อยลงพื้นตามสภาพธรรมชาติ ด้านการจัดการขยะมูลฝอยในครัวเรือนจะทิ้งลงถังขยะมีหน่วยงานท้องถิ่นเข้ามาจัดเก็บ</p>	<p>- อาชีพ ของครัวเรือนในชุมชน คือ เกษตรกรรม เช่น ทำนา ทำสวน และทำไร่ พนักงานบริษัท/พนักงานโรงงานอุตสาหกรรม และมีอาชีพเสริม คือ รับจ้างทั่วไป/รับจ้างในโรงงานอุตสาหกรรม</p> <p>- ปัญหาด้านสังคมที่ประสบในปัจจุบัน มีปัญหายาเสพติด ประชากรแฝง และความไม่เพียงพอของระบบสาธารณสุขภาค</p> <p>- ปัญหาเศรษฐกิจที่ประสบในปัจจุบัน คือ ปัญหาการว่างงาน/ไม่มีการจ้าง รายได้ไม่เพียงพอ กับรายจ่าย และราคาพืชผลทางการเกษตรตกต่ำ</p>	<p>ปัญหาฝุ่นละออง และปัญหากลิ่นเหม็น เป็นปัญหาสิ่งแวดล้อมที่ชุมชนประสบ ในปี จ. ช. ปัญหาที่ได้รับความเดือดร้อนจากปัญหาที่ระดับปานกลางทั้งหมด ปัญหาที่ประสบในปัจจุบัน คือ</p> <p>- ปัญหาฝุ่นละออง จากการก่อสร้าง โดยกระหอบตอนกลางวัน</p> <p>- ปัญหากลิ่นเหม็น จากขยะมูลฝอย และฟาร์มหมู,ไก่ โดยกระหอบบางเวลา</p>	<p>- ไม่รู้จักบริษัท โฮเอ เมทัล (ประเทศไทย) จำกัด มาก่อน</p> <p>- ต้องการรับทราบข้อมูลข่าวสารจากโครงการในด้านสิ่งแวดล้อม โดยการทำหนังสือมาถึงผู้นำชุมชน</p> <p>- ผลดีจากการมีโรงงานอุตสาหกรรมในพื้นที่ที่ใกล้เคียง คือ ทำให้ประชาชนในชุมชนมีงานทำ มีรายได้เพิ่มขึ้น</p> <p>- ที่ผ่านมามีเคยได้รับผลเสียจากโครงการ</p> <p>- ความคิดเห็นต่อโครงการ เห็นว่าโครงการไม่ได้รับฟังผลดีและผลเสีย</p> <p>- ไม่แสดงความคิดเห็น ต่อมาตรการกำกับดูแลด้านสิ่งแวดล้อมและความปลอดภัย</p> <p>- ที่ผ่านมายังไม่เคยได้รับเรื่องร้องเรียน</p> <p>- ข้อเสนอแนะ อยากให้เข้ามาสนับสนุนกิจกรรมชุมชน วัดและโรงเรียน</p>

ตารางที่ 5.2-1 (ต่อ) สรุปผลสำรวจความคิดเห็นต่อโครงการ กลุ่มผู้นำชุมชน

ข้อมูลทั่วไปผู้ให้สัมภาษณ์	ข้อมูลด้านสาธารณสุข และ สุขภาพสิ่งแวดล้อม	ข้อมูลด้านเศรษฐกิจ สังคม	ข้อมูลด้านสิ่งแวดล้อม	การรับรู้ข่าวสารและความคิดเห็นต่อโครงการ
<p>9. ผู้นำชุมชนหมู่ที่ 8 บ้านทุ่งสามัคคี ตำบลลำพันดา</p> <p>- ตำแหน่ง ผู้ช่วยผู้ใหญ่บ้าน</p>	<p>- โรคที่พบมากในชุมชนในรอบปีที่ผ่านมา คือ โรคไข้หวัด การให้บริการของสถานบริการด้านสาธารณสุขมีความเพียงพอ</p> <p>- ระบบสุขภาพสิ่งแวดล้อม</p> <p>ครัวเรือนระบายน้ำเสีย/น้ำทิ้งในครัวเรือนปล่อยลงพื้นตามสภาพธรรมชาติด้านการจัดการขยะมูลฝอยในครัวเรือนจะทิ้งลงถังขยะมีหน่วยงานท้องถิ่นเข้ามาจัดเก็บ</p>	<p>- อาชีพ ของครัวเรือนในชุมชน คือ เกษตรกรรม เช่น ทำนา ทำสวน และทำไร่ และมีอาชีพเสริม คือ รับจ้างทั่วไป/รับจ้างในโรงงานอุตสาหกรรม</p> <p>- ปัญหาด้านสังคมที่ประสบในปัจจุบัน มีปัญหายาเสพติด และประชากรแฝง</p> <p>- ปัญหาเศรษฐกิจที่ประสบในปัจจุบัน คือ ปัญหารายได้ไม่เพียงพอ กับการจ่าย ราคาพืชผลทางการเกษตรตกต่ำ</p>	<p>- ผู้ให้สัมภาษณ์ระบุว่าปัจจุบัน ชุมชนไม่มี ปัญหา ด้านสิ่งแวดล้อมใดๆ</p>	<p>- รู้จักบริษัท โฮเอ เมทัล (ประเทศไทย) จำกัด จากการประชาสัมพันธ์ของเจ้าหน้าที่โครงการ</p> <p>- ต้องการรับทราบข้อมูลข่าวสารจากโครงการในด้านการรับสมัครงาน โดยการทำหนังสือมาถึงผู้นำชุมชน</p> <p>- ในรอบปีที่ผ่านมาชุมชนไม่เคยได้รับผลดี ผลเสีย จากการดำเนินกิจกรรมของโครงการ</p> <p>- ความคิดเห็นต่อโครงการ เห็นว่าโครงการไม่ได้รับผลดีและผลเสีย</p> <p>- มีความเชื่อมั่น กับการการกำกับดูแลด้านสิ่งแวดล้อมและความปลอดภัย</p> <p>- ที่ผ่านมายังไม่เคยได้รับเรื่องร้องเรียน</p> <p>- ข้อเสนอแนะ อยากให้เข้ามาสนับสนุนกิจกรรมชุมชน เช่นงานวันเด็ก และให้ทุนการศึกษาเด็ก</p>

ตารางที่ 5.2-1 (ต่อ) สรุปผลสำรวจความคิดเห็นต่อโครงการ กลุ่มผู้นำชุมชน

ข้อมูลทั่วไปผู้ให้สัมภาษณ์	ข้อมูลด้านสาธารณสุข และ สุขภาพสิ่งแวดล้อม	ข้อมูลด้านเศรษฐกิจ สังคม	ข้อมูลด้านสิ่งแวดล้อม	การรับรู้ข่าวสารและความคิดเห็นต่อโครงการ
10. ผู้นำชุมชน หมู่ที่ 6 บ้านสระจาน ตำบลนาดี - ตำแหน่ง ผู้ช่วยผู้ใหญ่บ้าน	<ul style="list-style-type: none"> - โรคที่พบมากในชุมชนในรอบปีที่ผ่านมา คือ โรคไข้หวัด การให้บริการของสถานบริการด้านสาธารณสุขมีความเพียงพอ - ระบบสุขภาพภิบาลสิ่งแวดล้อมครัวเรือนระบายน้ำเสีย/น้ำทิ้งในครัวเรือนปล่อยลงพื้นตามสภาพธรรมชาติ ด้านการจัดการขยะมูลฝอยในครัวเรือนจะทิ้งลงถังขยะมีหน่วยงานท้องถิ่นเข้ามาจัดเก็บ 	<ul style="list-style-type: none"> - อาชีพ ของครัวเรือนในชุมชน คือ เกษตรกรรม เช่น ทำนา ทำสวน และทำไร่ และพนักงานบริษัท/พนักงานโรงงานอุตสาหกรรม ไม่มีอาชีพเสริม - ปัญหาด้านสังคมที่ประสบในปัจจุบัน มีปัญหายาเสพติด และประชากรแฝง - ปัญหาเศรษฐกิจที่ประสบในปัจจุบัน คือ ปัญหารายได้ไม่เพียงพอ กับรายจ่าย 	<ul style="list-style-type: none"> - ผู้ให้สัมภาษณ์ระบุว่าปัจจุบันชุมชนไม่มีปัญหาด้านสิ่งแวดล้อมใดๆ 	<ul style="list-style-type: none"> - ไม่รู้จักบริษัท โฮเอ เมทัล (ประเทศไทย) จำกัด - ต้องการรับทราบข้อมูลข่าวสารจากโครงการในด้านการรับสมัครงาน โดยการทำหนังสือมาถึงผู้นำชุมชน - ในรอบปีที่ผ่านมามีเคยได้รับผลกระทบจากการดำเนินกิจกรรมของโครงการ แต่การมีโรงงานอุตสาหกรรมในพื้นที่พื้นที่ใกล้เคียงชุมชน ทำให้อากาศในชุมชนมีงานทำ มีรายได้เพิ่มขึ้น - คิดว่าการเห็นต่อโครงการ เห็นว่าโครงการไม่ได้รับทั้งผลดีและผลเสีย - ไม่แสดงความคิดเห็น ต่อมาตรการกำกับดูแลด้านสิ่งแวดล้อมและความปลอดภัย - ที่ผ่านมายังไม่เคยได้รับเรื่องร้องเรียน - ข้อเสนอแนะ อยากให้เข้ามาสนับสนุนกิจกรรมชุมชน จัดอาสาดูแล

5.4 ผลการสำรวจความคิดเห็นกลุ่มครัวเรือน

จำนวนตัวอย่างครัวเรือนที่ดำเนินการสำรวจทั้งหมด 400 ราย ครอบคลุมพื้นที่ศึกษารัศมี 5 กิโลเมตร สรุปรายละเอียดของแต่ละประเด็นที่พิจารณาดังต่อไปนี้

ส่วนที่ 1 ข้อมูลทั่วไปของผู้ให้สัมภาษณ์

เพศและอายุ ผู้ให้สัมภาษณ์ ร้อยละ 53.0 เป็นเพศหญิง และร้อยละ 47.0 เป็นเพศชาย กลุ่มที่มีอายุอยู่ในช่วง 31-40 ปี มีสัดส่วนสูงสุด (ร้อยละ 25.5) รองลงมา ร้อยละ 24.5 มีอายุอยู่ในช่วง 51-60 ปี และร้อยละ 21.0 มีอายุอยู่ในช่วง 41-50 ปี

การศึกษา และภูมิสำเนา/การย้ายถิ่น เมื่อสอบถามถึงระดับการศึกษา พบว่า ผู้ที่จบการศึกษาระดับประถมศึกษา มีสัดส่วนสูงสุด (ร้อยละ 45.0) รองมา (ร้อยละ 25.5) จบการศึกษาระดับมัธยมศึกษาตอนต้น และร้อยละ 20.0 จบระดับมัธยมศึกษาตอนปลาย สำหรับภูมิสำเนาผู้ให้สัมภาษณ์ ร้อยละ 86.0 เป็นประชากรดั้งเดิมหรืออาศัยอยู่ในพื้นที่มาตั้งแต่เกิด (พื้นที่จังหวัดปราจีนบุรี) มีเพียงร้อยละ 14.0 ที่ย้ายมาจากจังหวัดอื่น เช่น กรุงเทพฯ จังหวัดในภาคตะวันออกเฉียงเหนือ จังหวัดในภาคเหนือ เป็นต้น สาเหตุที่ย้ายมา ส่วนใหญ่ (ร้อยละ 69.6) ย้ายมาเพื่อประกอบอาชีพ รองลงมา ร้อยละ 21.4 แต่งงานกับคนในพื้นที่ และติดตามครอบครัว/พ่อแม่ ร้อยละ 8.9 ตามลำดับ

ส่วนที่ 2 ข้อมูลด้านเศรษฐกิจ-สังคม

อาชีพหลัก และอาชีพเสริม/รอง เมื่อสอบถามถึงอาชีพหลักของผู้ให้สัมภาษณ์ พบว่า ประกอบอาชีพรับจ้างทั่วไปอาชีพ เป็นอาชีพที่มีผู้ระบุสูงสุด (ร้อยละ 50.8) รองลงมา (ร้อยละ 29.8) ประกอบอาชีพค้าขาย/ธุรกิจส่วนตัว และร้อยละ 12.8 ประกอบอาชีพเกษตรกรรม เช่น ทำนา ทำสวน และทำไร่ ตามลำดับ ส่วนการประกอบอาชีพเสริม เกือบทั้งหมด (ร้อยละ 96.3) ระบุว่าไม่มีอาชีพเสริม มีเพียงร้อยละ 3.8 ที่ระบุว่ามีอาชีพเสริม ได้แก่ รับจ้างทั่วไป ร้อยละ 80.0 และค้าขาย ร้อยละ 20.0 ตามลำดับ สำหรับภาวะการเงินของครอบครัว ร้อยละ 78.0 ระบุว่ามีรายได้เพียงพอแต่ไม่มีเงินออม รองลงมา ร้อยละ 11.3 รายได้ไม่เพียงพอกับรายจ่าย และร้อยละ 10.8 มีรายได้เพียงพอและมีเงินออม ตามลำดับ

ปัญหาทางสังคม สำหรับปัญหาทางด้านสังคมที่ประสบอยู่ในปัจจุบัน มีผลกระทบในระดับน้อยเกือบทั้งหมด ยกเว้น ปัญหาแรงงานต่างถิ่น/ต่างด้าวเพิ่มขึ้น ซึ่งมีผู้ระบุว่าประสบสูงสุด (ร้อยละ 55.5) ส่วนใหญ่ (ร้อยละ 45.0) ได้รับผลกระทบในระดับปานกลาง ปัญหาสังคมรองลงมาคือ ปัญหาการลักขโมย (ร้อยละ 17.3) ผู้ที่ระบุว่ามีผลกระทบในระดับน้อยมีสัดส่วนสูงสุด (ร้อยละ 87.0) และปัญหายาเสพติด (ร้อยละ 14.3) มากกว่าครึ่งหนึ่ง (ร้อยละ 66.6 ของผู้ที่ประสบปัญหา) ระบุว่าไม่ได้รับผลกระทบในระดับน้อย แสดงดังตารางที่ 5.2-1

ตารางที่ 5.3-1 ปัญหาทางด้านสังคมในชุมชน

ปัญหาทางสังคม	ไม่มี (ร้อยละ)	มี (ร้อยละ)	ระดับผลกระทบ (ร้อยละ)		
			น้อย	ปานกลาง	มาก
1. แรงงานต่างถิ่น/ต่างด้าวเพิ่มขึ้น	178 (44.5)	222 (55.5)	52 (23.4)	100 (45.0)	70 (31.6)
2. การลักขโมย	331 (82.8)	69 (17.3)	60 (87.0)	9 (13.0)	0 (0.0)
3. ยาเสพติด	343 (85.8)	57 (14.3)	38 (66.6)	18 (31.6)	1 (1.8)
4. ชุมชนแออัด	392 (98.0)	8 (2.0)	6 (75.0)	2 (25.0)	0 (0.0)
5. การทะเลาะวิวาท	397 (99.3)	3 (0.8)	3 (100.0)	0 (0.0)	0 (0.0)

ที่มา : จากการสำรวจสภาพเศรษฐกิจ สังคมและความคิดเห็นของครัวเรือน ระหว่างวันที่ 16 - 18 ตุลาคม พ.ศ. 2567

ปัญหาทางเศรษฐกิจ สำหรับปัญหาทางด้านเศรษฐกิจของผู้ให้สัมภาษณ์ สามารถเรียงลำดับได้ดังนี้ ลำดับที่ 1 ปัญหาการว่างงาน ร้อยละ 21.8 มีผลกระทบอยู่ในระดับน้อยสูงสุด (ร้อยละ 54.5) ลำดับที่ 2 ปัญหาค่าครองชีพสูง ร้อยละ 13.5 ส่วนใหญ่ (ร้อยละ 61.1) ระบุว่าผลกระทบปานกลาง ลำดับที่ 3 ปัญหารายได้ต่ำ ร้อยละ 10.5 ผู้ที่ระบุว่าผลกระทบปานกลางมีสัดส่วนสูงสุด (ร้อยละ 78.5) แสดงดังตารางที่ 5.2-2

ตารางที่ 5.3-2 ปัญหาทางด้านเศรษฐกิจในชุมชน

ปัญหาทางเศรษฐกิจ	ไม่มี (ร้อยละ)	มี (ร้อยละ)	ระดับผลกระทบ (ร้อยละ)		
			น้อย	ปานกลาง	มาก
1. การว่างงาน	313 (78.3)	87 (21.8)	50 (57.5)	32 (36.8)	5 (5.7)
2. ค่าครองชีพสูง	346 (86.5)	54 (13.5)	19 (35.2)	33 (61.1)	2 (3.7)
3. รายได้ต่ำ	358 (89.5)	42 (10.5)	7 (16.7)	33 (78.5)	2 (4.8)
4. ไม่มีที่ดินทำกิน	392 (98.0)	8 (2.0)	6 (75.0)	1 (12.5)	1 (12.5)

ที่มา : จากการสำรวจสภาพเศรษฐกิจ สังคมและความคิดเห็นของครัวเรือน ระหว่างวันที่ 16 - 18 ตุลาคม พ.ศ. 2567

ส่วนที่ 3 ข้อมูลด้านสาธารณสุข สาธารณูปโภคและสุขาภิบาลสิ่งแวดล้อมในครัวเรือน

เมื่อสอบถามถึงการเจ็บป่วย พบว่า ผู้ให้สัมภาษณ์ ร้อยละ 54.0 ระบุว่าในรอบปีที่ผ่านมา/ปัจจุบัน ผู้ให้สัมภาษณ์หรือสมาชิกในครอบครัวไม่เคยมีการเจ็บป่วย และร้อยละ 46.0 ที่ระบุว่าเคยมีการเจ็บป่วย ซึ่งโรคที่พบส่วนใหญ่ 3 ลำดับแรก ได้แก่ โรคระบบไหลเวียนเลือด เช่น ความดันโลหิต หัวใจ และหลอดเลือด (ร้อยละ 37.1) รองลงมาคือโรคต่อมไทรอยด์ เช่น คอพอก เบาหวาน (ร้อยละ 25.1) และโรคระบบทางเดินหายใจ เช่น ไข้หวัด และภูมิแพ้ (ร้อยละ 21.2) ตามลำดับ ซึ่งการรักษาเมื่อเจ็บป่วยส่วนใหญ่ ร้อยละ 89.5 เข้ารับการรักษาที่โรงพยาบาลของรัฐ ได้แก่ รพ.กบินทร์บุรี, รพ.นาดี เป็นต้น รองลงมาคือ คลินิก ร้อยละ 8.9 และโรงพยาบาลเอกชน ได้แก่ รพ.จุฬารัตน์รพ.เปาโล ร้อยละ 1.4 เป็นต้น เมื่อสอบถามถึงการให้บริการด้านสาธารณสุข ผู้ให้สัมภาษณ์ส่วนใหญ่ร้อยละ 99.0 ระบุว่าไม่มีปัญหาในการให้บริการ มีเพียงร้อยละ 1.0 (4 ราย)

ที่พบว่ามีปัญหาในการให้บริการ ได้แก่ บริการล่าช้า ขาดแพทย์เฉพาะทาง เครื่องมือทางการแพทย์ไม่เพียงพอ และบุคลากรไม่เพียงพอ

ส่วนที่ 4 ข้อมูลด้านสาธารณูปโภคและสุขาภิบาลสิ่งแวดล้อมในครัวเรือน

แหล่งน้ำดื่มและน้ำใช้ ผู้ให้สัมภาษณ์เกือบทั้งหมด (ร้อยละ 99.5) ระบุว่าแหล่งน้ำดื่ม คือ น้ำดื่มบรรจุขวด/ถัง มีเพียงเล็กน้อยที่ระบุว่าน้ำประปาดื่มเครื่องกรอง ร้อยละ 0.5 (2 ราย) ที่ผ่านมามีเพียงพอและคุณภาพดี สำหรับแหล่งน้ำใช้ในครัวเรือน ผู้ให้สัมภาษณ์ทั้งหมดใช้น้ำประปา ซึ่งส่วนใหญ่ ร้อยละ 99.5 ระบุว่าน้ำใช้มีความเพียงพอ มีเพียงร้อยละ 0.5 (2 ราย) ที่ระบุว่าไม่เพียงพอ ด้านคุณภาพน้ำใช้ ระบุว่า มีคุณภาพดี ร้อยละ 78.1 ร้อยละ 21.7 ระบุว่า น้ำขุ่น/มีตะกอน และร้อยละ 0.2 ระบุว่า มีกลิ่น/รส ซึ่งเกือบทั้งหมด (ร้อยละ 99.3) ระบุว่าไม่ได้ทำการแก้ไขหรือปรับปรุงน้ำก่อนนำไปใช้ มีเพียง ร้อยละ 0.8 (3 ราย) ที่มีการทำให้ตกตะกอนก่อนนำมาใช้ในครัวเรือน

การจัดการน้ำเสีย/น้ำทิ้งและการจัดการมูลฝอยของครัวเรือน เมื่อสอบถามถึงการจัดการน้ำเสียจากครัวเรือน ผู้ให้สัมภาษณ์ส่วนใหญ่ ร้อยละ 96.5 ระบุว่า ระบายลงท่อระบายน้ำสาธารณะ และร้อยละ 3.5 ระบายลงพื้นดิน/ที่โล่ง สำหรับการจัดการมูลฝอยของครัวเรือน ผู้ให้สัมภาษณ์ทั้งหมด ระบุว่า ทิ้งลงถังขยะของเทศบาล/อบต.

ส่วนที่ 5 ข้อมูลผลกระทบด้านสิ่งแวดล้อมในปัจจุบัน

จากการสัมภาษณ์ด้านสิ่งแวดล้อมในปัจจุบัน ซึ่งพบว่า ผลกระทบด้านสิ่งแวดล้อมในปัจจุบันมีจำนวน 8 ประเด็น ในแต่ละประเด็นจะทำการสำรวจในหัวข้อแหล่งที่มา ช่วงเวลาที่ได้รับผลกระทบและระดับความรุนแรงของผลกระทบ โดยมีรายละเอียดแสดงดังตารางที่ 5.2-3 ปัญหาที่ผู้ระบุสูงสุด คือ ปัญหาฝุ่นละออง (ร้อยละ 58.8) รองลงมาคือ ปัญหาเสียงดังรบกวน (ร้อยละ 34.0) และปัญหากลิ่นรบกวน (ร้อยละ 5.5) แหล่งที่มาของปัญหาสิ่งแวดล้อมต่างๆ ส่วนใหญ่เกิดจากการจราจร การก่อสร้าง ฟาร์มเลี้ยงสัตว์ และโรงงานอุตสาหกรรม ในภาพรวมระดับผลกระทบจากปัญหาสิ่งแวดล้อมต่าง ๆ ผู้ที่ระบุว่ามีผลกระทบน้อยมีสัดส่วนสูงสุด ยกเว้นปัญหากลิ่นรบกวน ปัญหาอุบัติเหตุจากการจราจร และปัญหาน้ำเสีย ผู้ที่ระบุว่ามีผลกระทบในระดับปานกลางมีสัดส่วนสูงสุด

ตารางที่ 5.3-3 ปัญหาสิ่งแวดล้อมในปัจจุบัน

ปัญหาสิ่งแวดล้อม	ไม่มี (ร้อยละ)	มี (ร้อยละ)	ระดับผลกระทบ (ร้อยละ)			แหล่งที่มา	ร้อยละ
			น้อย	ปานกลาง	มาก		
1. ฝุ่นละออง	165 (41.3)	235 (58.8)	144 (61.3)	84 (35.7)	7 (3.0)	1. การจราจร 2. โรงงานอุตสาหกรรม	98.7 1.3
2. เสียงดังรบกวน	236 (66.0)	136 (34.0)	82 (60.3)	53 (39.0)	1 (0.7)	1. การจราจร 2. การก่อสร้าง 3. โรงงานอุตสาหกรรม	95.6 0.7 0.7
3. กลิ่นรบกวน	378 (94.5)	22 (5.5)	7 (31.8)	13 (59.1)	2 (9.1)	1. ขยะมูลฝอย 2. โรงงานอุตสาหกรรม 3. ฟาร์มเลี้ยงสัตว์ 4. การจราจร	36.3 27.3 27.3 9.1
4. อุบัติเหตุจากการจราจร	384 (96.0)	16 (4.0)	6 (37.5)	9 (56.2)	1 (6.3)	1. ผู้ขับขี่ประมาทไม่ระมัดระวัง 2. ปริมาณรถหนาแน่น	81.3 18.7
5. น้ำเสีย	391 (97.8)	9 (2.3)	2 (22.2)	6 (66.7)	1 (11.1)	1. โรงงานอุตสาหกรรม 2. ชุมชน 3. ฟาร์มเลี้ยงสัตว์	44.4 33.3 22.3
6. เขม่า/ควัน	391 (97.8)	9 (2.3)	5 (55.6)	4 (44.4)	0 (0.0)	1. การจราจร 2. โรงงานอุตสาหกรรม	66.7 33.3
7. น้ำท่วมขัง/การระบายน้ำ	398 (99.5)	2 (0.5)	1 (50.0)	0 (0.0)	1 (50.0)	1. ท่อระบายน้ำอุดตัน 2. ไม่มีทางระบายน้ำ	50.0 50.0
8. ขยะมูลฝอย	399 (99.8)	1 (0.3)	1 (100.0)	0 (0.0)	2 (0.0)	1. ตลาดสด	100.0

ที่มา : จากการสำรวจสภาพเศรษฐกิจ สังคมและความคิดเห็นของครัวเรือน ระหว่างวันที่ 16 - 18 ตุลาคม พ.ศ. 2567

การดำเนินงานในปัจจุบัน จากการสัมภาษณ์ถึงการดำเนินงานในปัจจุบันของโครงการ มีผลดีและผลเสียต่อผู้ให้สัมภาษณ์และชุมชนอย่างไร โดยผู้ให้สัมภาษณ์แสดงความคิดเห็นว่าจะมีผลดี ในแต่ละประเด็น เช่น มีการจ้างแรงงาน-มีงานทำเพิ่มขึ้น คนในพื้นที่มีอาชีพ/มีงานทำ สภาพเศรษฐกิจในท้องถิ่น ทำให้ชุมชนเจริญมากขึ้น มีการพัฒนาด้านสาธารณูปโภค ด้านการศึกษา ศาสนา วัฒนธรรม ประเพณี มีการส่งเสริมสนับสนุนกิจกรรมของชุมชนมีรายได้จากภาษีให้กับหมู่บ้าน/ชุมชน และทำให้เกิดการอนุรักษ์และฟื้นฟูสิ่งแวดล้อมในท้องถิ่น เป็นต้น สำหรับผลเสีย พบว่าประเด็นที่มีผู้ระบุว่าได้รับการดำเนินกิจกรรมของโครงการมีเพียง 2 ประเด็น คือ ปัญหาฝุ่นละออง พบในผู้ให้สัมภาษณ์ในพื้นที่หมู่ที่ บ้านโคกลาน หมู่ 3 และบ้านทต หมู่ 5 ตำบลหนองกี้ และปัญหาเขม่าควัน พบในผู้ให้สัมภาษณ์ในพื้นที่บ้านโคกลาน หมู่ที่ 3 ผลกระทบที่ได้รับอยู่ในระดับปานกลางทั้งสองประเด็น รายละเอียด แสดงดังตารางที่ 5.2-4

ตารางที่ 5.3-4 ผลดี-ผลเสีย ของการดำเนินการของโครงการฯ

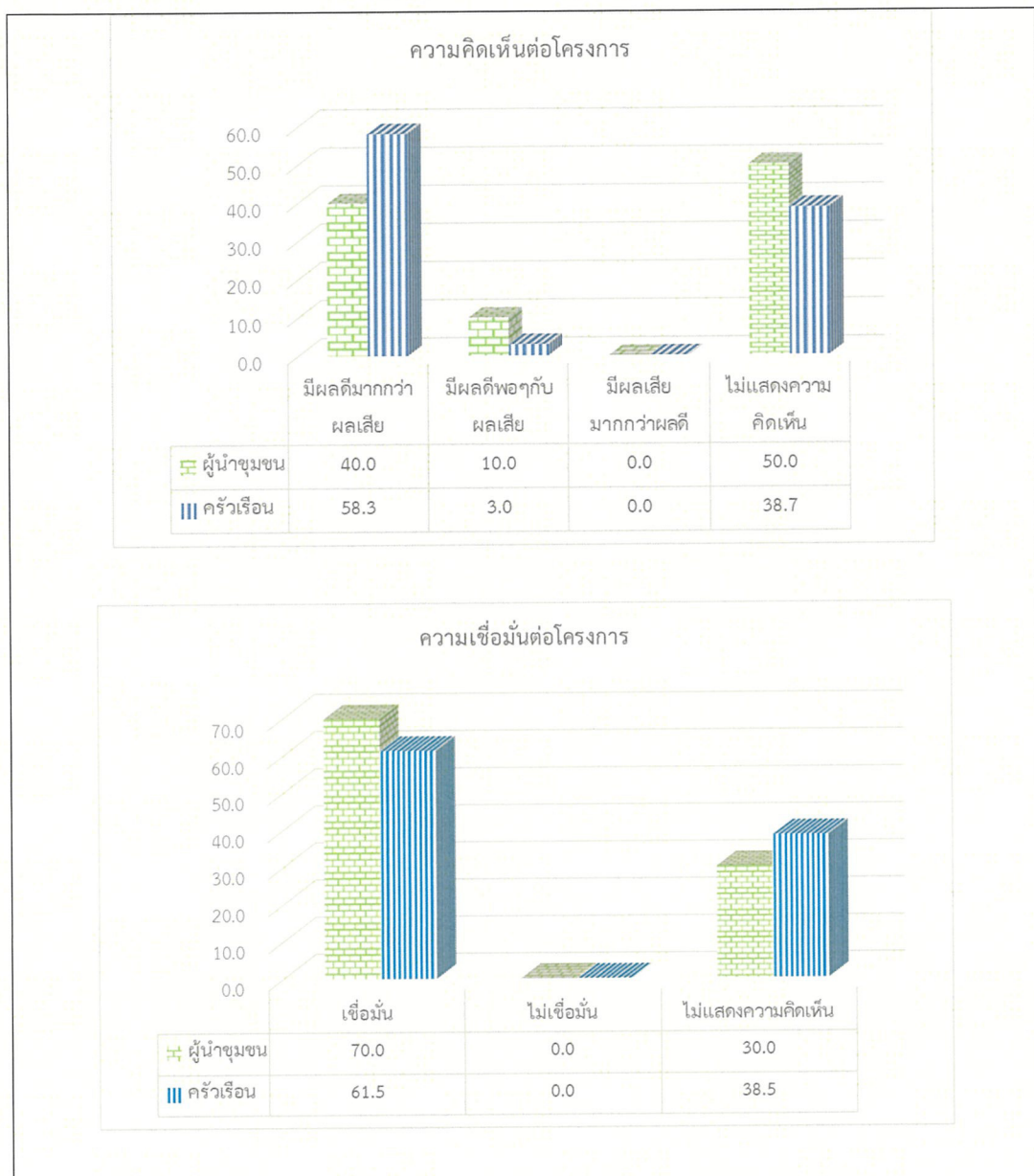
ผลกระทบ	ไม่มี (ร้อยละ)	มี (ร้อยละ)	ระดับผลกระทบ (ร้อยละ)		
			น้อย	ปานกลาง	มาก
ผลดี					
1. มีการจ้างแรงงาน-มีงานทำเพิ่มขึ้น คนในพื้นที่มีอาชีพ/มีงานทำ	344 (86.0)	56 (14.0)	16 (28.6)	37 (66.0)	3 (5.4)
2. สภาพเศรษฐกิจในท้องถิ่น ทำให้ชุมชนเจริญมากขึ้น	340 (85.0)	60 (15.0)	1 (1.7)	46 (76.6)	13 (21.7)
3. มีการพัฒนาด้านสาธารณูปโภค ด้านการศึกษา ศาสนา วัฒนธรรม ประเพณี	366 (91.5)	34 (8.5)	12 (35.3)	18 (52.9)	4 (11.8)
4. มีการส่งเสริมสนับสนุนกิจกรรมของชุมชน	369 (92.2)	31 (7.8)	4 (12.9)	25 (80.6)	2 (6.5)
5. ทำให้เกิดการอนุรักษ์และฟื้นฟูสิ่งแวดล้อมในท้องถิ่น	385 (96.2)	15 (3.8)	6 (40.0)	9 (60.0)	0 (0.0)
6. มีรายได้จากภาษีให้กับหมู่บ้าน/ชุมชน	386 (96.5)	14 (3.5)	9 (64.3)	5 (35.7)	0 (0.0)
ผลเสีย					
1. ฝุ่นละออง	398 (99.5)	2 (0.5)	0 (0.0)	(100.0)	0 (0.0)
2. เขม่าควัน	399 (99.8)	1 (0.3)	0 (0.0)	(100.0)	0 (0.0)
3. กลิ่นเหม็น	400 (100.0)	0 (0.0)	0 (0.0)	0 (0.0)	0 (0.0)
4. เสียงดังรบกวน	400 (100.0)	0 (0.0)	0 (0.0)	0 (0.0)	0 (0.0)
5. น้ำเสีย	400 (100.0)	0 (0.0)	0 (0.0)	0 (0.0)	0 (0.0)
6. มีการแย่งใช้สาธารณูปโภคและบริการชุมชน	400 (100.0)	0 (0.0)	0 (0.0)	0 (0.0)	0 (0.0)
7. มีปัญหาสุขภาพอนามัย	400 (100.0)	0 (0.0)	0 (0.0)	0 (0.0)	0 (0.0)

ที่มา : จากการสำรวจสภาพเศรษฐกิจ สังคมและความคิดเห็นของครัวเรือน ระหว่างวันที่ 16 - 18 ตุลาคม พ.ศ. 2567

เมื่อสอบถามความคิดเห็นในภาพรวมที่มีต่อโครงการฯ ผู้ให้สัมภาษณ์ ร้อยละ 58.3 มีผลดีมากกว่าผลเสีย ที่เหลือร้อยละ 38.8 ระบุว่า ไม่ประสงค์แสดงความคิดเห็นในประเด็นนี้ และร้อยละ 3.0 ระบุว่า มีผลดีพอ ๆ กับผลเสีย ตามลำดับ และเมื่อสอบถามความเชื่อมั่นในการกำกับดูแลด้านสิ่งแวดล้อมของโครงการฯ พบว่า ร้อยละ 61.5 มีความเชื่อมั่น รองลงมา ร้อยละ 38.5 ไม่แสดงความคิดเห็น ตามลำดับ สำหรับข้อเสนอแนะเพิ่มเติม พบว่า ส่วนใหญ่ ร้อยละ 99.5 ไม่มีข้อเสนอแนะ มีเพียงร้อยละ 0.5 (2 ราย) ที่มีข้อเสนอแนะต่อโครงการ คือ อยากให้มีการส่งเสริมกิจกรรมในชุมชน

6. บทสรุป

การสำรวจความคิดเห็นที่มีต่อการดำเนินกิจกรรมต่าง ๆ ของโครงการโรงงานหลอมอะลูมิเนียม (ส่วนขยาย ครั้งที่ 1) บริษัท โฮเอ เมทัล (ประเทศไทย) จำกัด ประจำปี 2567 ดำเนินการสำรวจระหว่างวันที่ 16 - 18 ตุลาคม พ.ศ. 2567 รวมจำนวนตัวอย่างที่ดำเนินการสำรวจทั้งหมด 419 ราย แบ่งเป็นกลุ่มผู้นำชุมชน 10 ราย กลุ่มครัวเรือน 400 ราย กลุ่มหน่วยงาน/พื้นที่อ่อนไหว 9 ราย และกลุ่มโรงงานอุตสาหกรรมใกล้เคียง จำนวน 3 ราย ส่วนใหญ่ไม่รู้จักโครงการโรงงานหลอมอะลูมิเนียม (ส่วนขยาย ครั้งที่ 1) บริษัท โฮเอ เมทัล (ประเทศไทย) จำกัด อย่างไรก็ตามเมื่อสอบถามความคิดเห็นที่มีต่อโครงการ ส่วนใหญ่มีความคิดเห็นเชิงบวกต่อโครงการ คือ เห็นว่าโครงการมีผลดีมากกว่าผลเสีย และมีความเชื่อมั่นในมาตรการกำกับดูแลด้านสิ่งแวดล้อมของโครงการ (รูปที่ 6-1) เนื่องจากที่ผ่านมาพบว่าส่วนใหญ่ได้รับผลดีจากการดำเนินกิจกรรมของโครงการ มากกว่าผลเสีย ได้แก่ ทำให้เกิดการจ้างงานในพื้นที่ เศรษฐกิจของท้องถิ่นดีขึ้น และมีการส่งเสริมสนับสนุนกิจกรรมของชุมชนเป็นต้น สำหรับผลเสียที่เคยได้รับจากโครงการ ซึ่งมีเพียงเล็กน้อย (ต่ำกว่า ร้อยละ 1.0) ที่ระบุว่าได้รับผลเสีย โดยผลเสียที่มีผู้ระบุสูงสุด คือ ปัญหาฝุ่นละออง (ร้อยละ 0.5) และปัญหาเขม่าควัน (ร้อยละ 0.3) แสดงแผนภูมิเปรียบเทียบความคิดเห็นที่มีต่อโครงการระหว่างกลุ่มผู้นำชุมชน และกลุ่มครัวเรือน



รูปที่ 6-1 แผนภูมิแสดงความคิดเห็นต่อโครงการ เปรียบเทียบรายกลุ่มตัวอย่าง



ภาคผนวก 43ข

พื้นที่สีเขียวปัจจุบันของโครงการ

ปัจจุบันพื้นที่สีเขียวของโครงการคิดเป็น 7.52% ของพื้นที่ทั้งหมด

